

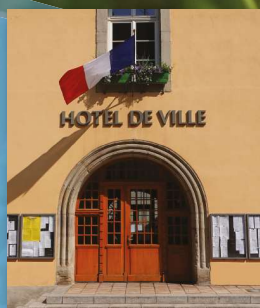
BULLETIN MUNICIPAL DE  
LA VILLE DE SARRE-UNION  
JUILLET 2026

# échos et images

*Un bel été à  
Sarre-Union !*



**Vie  
pratique**  
Des mesures  
concrètes pour  
lutter contre le  
frelon asiatique



**Dossier**  
Les commissions  
du Conseil  
municipal





La fête des aînés - 13 décembre 2025



Le concert de l'Écho des Anges - 14 décembre 2025



La Kappensitzung - 18 janvier 2026



Le marché aux puces du club de tennis de table  
1<sup>er</sup> mars 2026

Directeur de la publication :  
Isabelle MASSON

Conception et impression :  
Atelier de la Communication

Photos :

- Claude Bortoluzzi
- Emmanuel Weber
- Cédric Heim / CCAB
- Associations de Sarre-Union

## AGENDA 2026

### JUILLET

- 08. 9<sup>e</sup> édition de l'Art sous les Tilleuls  
Sur inscription au 03.88.00.33.03.  
Jeu de piste animé « La Comtesse de Sarre-Union » à 14h. Sur réservation au 03 88 00 40 39.
- 11-12. Les Chevaux d'Alsace Bossue en Fête au Centre équestre.
- 14. Cérémonie en matinée et festivités du 14-Juillet avec feu d'artifice à partir de 18h sur la Place de la République.
- 15. Ronde du veilleur de nuit à 21h. Sur réservation au 03 88 00 40 39.
- 17. Visite guidée sur les emblèmes de métiers anciens à 10h. Sur réservation au 03 88 00 40 39.
- 24. Animation pour enfants « Opinel et bout de ficelle » à 14h-17h . Gratuit sur inscription au 03 88 00 55 55.
- 24-26. Championnat de France d'avions de voltige grands modèles radiocommandés à l'aérodrome.

### AOÛT

- 01. Concours de pétanque au Boulodrome à 14h.
- 09. Concours de saut d'obstacles.
- 12. Jeu de piste animé « La Comtesse de Sarre-Union » à 14h. Sur réservation au 03 88 00 40 39.
- 15. Marché aux puces organisé par l'Union Sportive de Sarre-Union.
- 18. Ronde du veilleur de nuit à 21h. Sur réservation au 03 88 00 40 39.
- 20. Visite guidée sur les emblèmes de métiers anciens à 10h. Sur réservation au 03 88 00 40 39.
- 26. Sortie nature : « Même pas peur » à 14h. Gratuit. Inscription : 03 88 00 55 55.

### SEPTEMBRE

- 05. Concours de pétanque au Boulodrome à 14h.
- 19. Concert du quintette de cuivres Beatus au temple Réformé à 20h. Tarif : 5.00 €. Gratuit pour les moins de 12 ans.

### OCTOBRE

- 03. Sortie « Initiation et découverte des champignons » proposée par l'ANAB. Réservations au 06 71 47 21 94.
- 04. Bourse aux affaires d'enfants à la Corderie.
- 10. Concert dans le cadre du Festival de Fénétrange à la salle de spectacle.
- 11. Vide-grenier du club de tennis de table à la corderie.  
Concours de saut d'obstacles.
- 17. Parcours Rose au départ de la salle de la Corderie.  
Concert du Groupe « A Capella » au Temple Réformé à 20h.

### NOVEMBRE

- 07, 14, 21, 28 et 29. Représentations du Bocksbrünne Théâtre.
- 07. Concert de l'Ensemble « Le masque » au Temple Réformé à 20h.
- 15. Bourse aux vêtements d'adultes à la Corderie.
- 28-29. Exposition avicole européenne à la Corderie.
- 29. Petit marché de Noël au Temple Réformé de 10h à 18h.

### DÉCEMBRE

- 04. Marché de Noël sur la Place de la République.
- 06. Loto de l'US Sarre-Union à la Corderie.
- 12. Fête des Aînés à la Corderie.
- 13. Concert des jeunes talents au temple réformé à 16h.

Sans oublier le marché hebdomadaire chaque mercredi de 8h à 12h et le marché des saveurs le 3<sup>e</sup> vendredi du mois de 16h à 19h sur la place de la République.



L'« Oschterputz » - 18 avril 2026



Le gala de catch  
25 avril 2026

# le mot du maire



Chères Sarre-Unionnaises,  
Chers Sarre-Unionnais,

Je tiens à vous adresser mes plus sincères remerciements, au nom de l'ensemble de l'équipe municipale et en mon nom personnel, pour la confiance que vous nous avez renouvelée le 15 mars dernier.

Ce soutien nous honore et constitue une motivation essentielle dans l'exercice quotidien de notre engagement au service de Sarre-Union.

Être maire, c'est agir concrètement pour répondre aux besoins d'aujourd'hui tout en préparant sereinement l'avenir. C'est aussi rassembler, travailler collectivement et entretenir avec vous un lien de confiance durable.

Proximité, transparence et continuité sont au cœur de mon action et guideront notre mandat.

Parmi les projets structurants de ce début de mandature, la création d'un pôle de santé occupe une place centrale.

Il comprendra un nouveau cabinet de radiologie équipé d'un scanner et d'une IRM, ainsi qu'une maison de santé destinée à accueillir plusieurs professionnels, notamment des médecins

généralistes, un podologue et des orthophonistes. Afin d'en faciliter l'accès, un rond-point sera également aménagé.

Nous poursuivrons parallèlement nos efforts en matière d'investissement et aussi de rénovation de la voirie, avec une attention constante portée à la maîtrise des finances publiques.

Je suis profondément attachée à rester disponible et à l'écoute de chacune et chacun d'entre vous.

Vos échanges, vos idées et vos retours sont précieux : ils nourrissent et enrichissent l'action municipale que nous construisons ensemble.

Plus que jamais, je demeure à vos côtés pour faire vivre notre commune avec engagement, bienveillance et sens du service.

Je vous souhaite à toutes et à tous un très bel été.

**Isabelle MASSON,**  
Maire de SARRE-UNION



Le concert des Essent'Elles  
2 mai 2026



La fête du jeu de société - 16 mai 2026



La journée portes ouvertes de l'aéroclub  
25 mai 2026

Le plus grand concours d'avions de voltige grands modèles de France !

**IAIC 2026**  
IMAC ALSACE  
International Cup



**Championnat de FRANCE**

de voltige grands modèles • Manche de l'Eurocup

**24-26 JUILLET**  
Aérodrome de Sarre-Union

<b>SAMEDI</b> <b>18h-23h</b> Spectacle aérien nocturne Tarte flambée	<b>DIMANCHE</b> <b>10h-16h</b> Voltige en musique Grillades dans pain ou assiette
---	--

**Entrée libre**



La cérémonie du 8 mai 2026



L'exposition de voitures de collection et de prestige  
du Rotary Club - 17 mai 2026



Le concert de la Fête des Mères de la Philharmonie  
30 mai 2026



Le concours de saut d'obstacles  
31 mai 2026

## Croque-papote : des soirées d'échanges et de partage au Centre socio-culturel

Imaginées et portées par les jeunes eux-mêmes, les soirées « croque-papote » s'imposent peu à peu comme un rendez-vous incontournable pour les adolescents de Sarre-Union.

Ce concept original séduit par sa simplicité et son authenticité : chaque vendredi soir, à la sortie des cours, les jeunes se retrouvent au Centre Socio-Culturel pour partager bien plus qu'un simple moment de détente.

Au programme : échanges, débats et convivialité. À chaque séance, une thématique est proposée, toujours en lien avec leurs préoccupations et leur quotidien.

Relations humaines, souvenirs d'enfance, environnement ou encore sujets de société... autant de thèmes qui suscitent la réflexion et encouragent la prise de parole.

Pour enrichir les discussions, les participants n'hésitent pas à s'appuyer sur des ressources variées – livres, magazines ou articles – qu'ils prennent soin de sélectionner, notamment à la Médiathèque.

Mais les soirées croque-papote ne s'arrêtent pas aux échanges : elles se prolongent autour d'un repas préparé ensemble. Ce moment de partage culinaire renforce les liens, favorise l'entraide et crée une ambiance chaleureuse et détendue, propice aux rencontres.

Au-delà de l'aspect ludique, ces soirées permettent aux jeunes de développer leur esprit critique, d'apprendre à argumenter et à écouter les autres dans le respect des opinions de chacun. Elles constituent également un espace privilégié pour tisser des liens et s'ouvrir aux autres.

Fort de ce succès grandissant, les animateurs souhaitent poursuivre l'aventure dès la rentrée prochaine, avec une rencontre mensuelle. Ces soirées sont ouvertes à tous les jeunes âgés de 10 à 17 ans, désireux de partager, d'échanger et de vivre une expérience enrichissante dans une ambiance conviviale.



Les soirées « croque-papote » sont très appréciées des adolescents.

## Aventure, nature et bonne humeur : cap sur l'été 2026 !

**Cet été, les jeunes de 10 à 17 ans vont pouvoir faire le plein d'énergie, de découvertes et de moments inoubliables !**

Un programme varié et dynamique leur est spécialement proposé, mêlant aventure, convivialité et nouvelles expériences, pour des vacances placées sous le signe du partage et de la bonne humeur.

Côté séjours, deux belles escapades sont au programme. Le séjour « Nouvelle Vague », du 6 au 10 juillet 2026, emmènera les participants au Camping du Lac Vert à Mittersheim. Hébergés en chalets, les jeunes profiteront d'un cadre idéal pour s'initier à diverses activités nautiques et sportives, dans une ambiance estivale et conviviale.

Du 20 au 24 juillet 2026, place à « Horizon Nature », organisé en partenariat avec l'AAPEAI, à la Maison de l'Eau et de la Rivière à Frohmuhl. Ce séjour, axé sur la découverte de l'environnement, proposera des activités nature riches et variées, propices à l'émerveillement et à la sensibilisation écologique.

**Pour celles et ceux qui souhaitent composer leur propre programme, le Pass'Été offre une formule souple et accessible.**

Avec une vingtaine d'activités proposées tout au long de l'été (sport, jeux, ateliers créatifs, cuisine, numérique ou encore sorties nature), chacun peut participer à son rythme, selon ses envies.



Un été riche en découvertes et en souvenirs s'annonce pour les jeunes d'Alsace Bossue !

Le tout pour un tarif unique de 8 €, permettant de profiter librement d'autant d'activités que souhaité (dans la limite des places disponibles).

Le programme complet est à retrouver sur la page Facebook « Animation Jeunesse Alsace Bossue ».

**Pour tout renseignement ou inscriptions, n'hésitez pas à contacter Marilyn Helf :**  
Mél : [marilyn.helf@fdmjc-alsace.fr](mailto:marilyn.helf@fdmjc-alsace.fr) / Tél : 06 79 25 64 31.

## Une action écologique et pédagogique à Sarre-Union

Le 2 février 2026, Sarre-Union a accueilli une plantation d'arbustes menée par de jeunes écoliers et lycéens.

Cette action à la fois pédagogique et écologique s'inscrit dans le cadre du projet Biodiv'Est, un programme européen dédié à la préservation de l'eau et de la biodiversité dans le Grand Est.

### Lycéens et élèves de primaire deviennent acteurs du paysage

La plantation s'est déroulée sur le passage piétonnier reliant le Centre socioculturel à l'école maternelle et a mobilisé deux publics au fil de la journée.

Le matin, 35 élèves de seconde du lycée Georges-Imbert, accompagnés de leur professeure de SVT, Madame Stéphanie Pefferkorn, ont participé à l'opération en présence de Viviane Liron, animatrice réseau en charge des dispositifs pédagogiques scolaires. Leur séance était animée par Sébastien Mangin, écologue à la Grange aux Paysages de Lorentzen.

L'après-midi, 17 élèves de CE1 de l'école primaire, guidés par leur enseignante, Madame Aurélie Muller, ont pris le relais. Leur atelier était animé par Élodie Martini, animatrice nature de la Grange aux Paysages.

### De la terre, de la boue... et beaucoup d'enthousiasme !

En amont, les équipes techniques de la ville avaient soigneusement préparé le terrain : retournement de la terre, pose d'un tissu géotextile... tout était prêt pour accueillir les jeunes planteurs.

Les élèves ont ensuite fabriqué un pralin – un mélange d'argile, de bouse de vache et d'eau – dans lequel ils ont plongé les racines des arbustes avant de les mettre en terre. Si les lycéens se sont montrés un peu réticents face à cette étape salissante, les plus jeunes, eux, ont participé avec enthousiasme, ravis de pouvoir mettre les mains dans la boue.

Les 60 arbustes fournis par Teragir, association engagée dans l'éducation au développement durable, appartenaient à des essences typiques du Heckeland : cornouiller sanguin, noisetier, sureau noir ou encore troène sauvage, autant de variétés qui rappellent les haies champêtres traditionnelles



Les enfants de l'école élémentaire ont mis beaucoup de cœur à l'ouvrage.



D'abord hésitants face à un travail salissant, les lycéens ont finalement joué le jeu et ont œuvré à la plantation de la haie.

de l'Alsace Bossue. Les élèves de primaire avaient d'ailleurs travaillé en classe sur le rôle des haies, les espèces qui y vivent et la différence entre un arbre et une haie, ce qui leur a permis d'aborder la plantation avec une compréhension déjà bien ancrée.

### Un programme qui forme les citoyens de demain

Cette initiative, soutenue en Alsace par la Région Grand Est, a été menée en partenariat avec l'Ariena, le réseau régional d'éducation à la nature et à l'environnement, et la Grange aux Paysages de Lorentzen.

Soutenu par la Commission européenne, la Région Grand Est, l'OFB, la DREAL Grand Est et les Agences de l'Eau Seine-Normandie, Rhin-Meuse et Rhône-Méditerranée-Corse, le programme Life Biodiv'Est finance des actions concrètes pour restaurer et préserver la biodiversité du Grand Est.

À Sarre-Union, il offre notamment 6 demi-journées d'intervention pédagogique pour les lycéens et 12 demi-journées pour les élèves de primaire, incluant la plantation de haies et la découverte de la zone Natura 2000.

### Une expérience qui laisse une empreinte durable

Grâce à l'implication de la mairie de Sarre-Union et de l'ensemble des partenaires, cette journée a permis aux jeunes de devenir acteurs de la biodiversité locale tout en redécouvrant un élément emblématique du paysage de leur territoire.

## Lycée Georges Imbert : l'excellence au cœur de l'Alsace Bossue

Depuis plus de quarante ans, le lycée polyvalent – UFA Georges Imbert occupe une place centrale dans la formation des jeunes du territoire.

D'abord centre d'apprentissage destiné à répondre aux besoins des entreprises industrielles locales, il est aujourd'hui un établissement polyvalent qui a su préserver son ADN industriel tout en développant une offre de formation très diversifiée.

### Un lycée performant et reconnu

À Sarre-Union, le lycée Georges Imbert s'impose comme l'un des établissements les plus dynamiques et performants du Bas-Rhin. Les résultats du baccalauréat 2026 confirment cette excellence :

- 100 % de réussite au bac général,
- Un taux de mentions élevé,
- Une note de 16,56/20 dans le classement des lycées généraux et technologiques de L'Étudiant.

Au niveau national, le lycée figure parmi les établissements les mieux notés. Selon Le Parisien, il affiche 100 % de réussite, ce qui le place 9<sup>e</sup> sur 37 parmi les lycées publics du département. Le lycée est également labellisé Établissement en démarche de développement durable (E3D), niveau déploiement.

### Voie générale et technologique

Le lycée propose les huit grandes spécialités enseignées dans la plupart des lycées généraux :

- Histoire-Géographie, Géopolitique et Sciences Politiques
- Humanités, Littérature et Philosophie (HLP)
- Mathématiques
- Physique-Chimie
- Sciences de la Vie et de la Terre (SVT)
- Sciences Économiques et Sociales (SES)
- Langues, Littératures et Cultures Étrangères (anglais, allemand)
- Sciences de l'Ingénieur (SI)

### Voie professionnelle

Après la 3<sup>e</sup>, les élèves peuvent intégrer l'une des quatre familles de métiers proposées en seconde :

- Métiers de la Relation Client
- Métiers du Pilotage et de la Maintenance des

Installations Automatisées

- Réalisation d'Ensembles Mécaniques et Industriels
- Transition Numérique et Énergétique.

Ils peuvent ensuite préparer un :

- Bac Pro MELEC (Métiers de l'Électricité et ses Environnements Connectés)
- Bac Pro TCI (Technicien en Chaudronnerie Industrielle)
- Bac Pro MSPC (Maintenance des Systèmes de Production Connectés)
- Bac Pro MRC (Métiers de la Relation Client).

### Deux CAP sont également proposés :

- CAPRICS (Réalisation Industrielle en Chaudronnerie et Soudage)
- CAP PSR (Production et Services en Restauration).

### Voie de l'apprentissage (partenariat avec le CEAB)

En complément de la voie scolaire, l'UFA du lycée propose :

- Bac Pro TCI
- Bac Pro MSPC
- BTS CRCI (Conception et Réalisation en Chaudronnerie Industrielle)
- BTS MS (Maintenance des Systèmes – option A : systèmes de production)
- BTS GTLA (Gestion des Transports et Logistique Associée).

### Une nouvelle filière tournée vers les besoins du territoire

L'ouverture du BTS GTLA à la rentrée 2026 constitue l'un des temps forts de l'année. Cette formation en alternance (deux semaines en entreprise, deux semaines au lycée) prépare des professionnels capables d'organiser les opérations de transport et de gérer les flux de marchandises à toutes les échelles.

Très attendue par les entreprises locales, cette filière rencontre déjà un vif succès : près de 80 candidatures pour 18 places sur Parcoursup.

### Un établissement engagé et tourné vers l'avenir

Le lycée Georges Imbert accueille également une classe de 3<sup>e</sup> Prépa-Métiers, une section ULIS Pro, trois formations post-bac, une section sportive et des sections européennes.

En combinant excellence académique, diversité des parcours et formations professionnalisantes, le lycée offre à chaque jeune les moyens de construire un projet solide, personnel comme professionnel.



Pour découvrir l'ensemble des formations et la vie de l'établissement : <https://lyc-imberty.monbureaunumerique.fr>

## Présentation des commissions municipales

À Sarre-Union, huit commissions municipales ont été créées lors du conseil municipal du 18 juin 2020. Elles sont chargées d'étudier les dossiers à soumettre au conseil municipal. Elles ont un rôle consultatif et donnent un avis sur les affaires relevant de leur compétence. Les élus y discutent des problèmes concrets des sarre-unionnais et proposent des solutions. Elles ne disposent cependant d'aucun pouvoir propre, le conseil municipal étant le seul compétent pour régler, par ses délibérations, les affaires de la commune. Le maire est président de droit de chacune d'elles.

### La commission « Travaux publics et sécurité : gérer les infrastructures et améliorer le cadre de vie »

La commission supervise l'ensemble des interventions sur les bâtiments communaux : entretien, réparations, mises en conformité et divers travaux d'aménagement. Elle assure également le suivi des chantiers en cours et à venir, notamment les nouveaux ateliers municipaux et la Maison de Santé. Un réseau de défibrillateurs est en cours de déploiement sur le territoire communal.

#### Contrôles incendie et sécurité des ERP

Dans le cadre de la sécurité incendie, la commune travaille en étroite collaboration avec le SDEA pour le contrôle de l'ensemble des poteaux d'incendie (PI) répartis sur la ville. Ces contrôles, réalisés tous les deux ans, permettent de vérifier le bon fonctionnement des PI ainsi que de mesurer leur débit et leur pression.

La commune participe également aux commissions de sécurité diligentées par le Service départemental d'incendie et de secours du Bas-Rhin. Ces visites ont pour objectif de contrôler la conformité et le bon fonctionnement des dispositifs de sécurité dans les établissements recevant du public (ERP) soumis à des inspections périodiques.

#### Fleurissement et actions pour la biodiversité

La commune réalise deux campagnes de fleurissement par an : estivale et hivernale, afin d'apporter couleur et convivialité dans un environnement parfois très minéral. Depuis 2024, des plantes vivaces sont progressivement installées dans les fascines, ce qui permet de réduire la charge de travail des agents municipaux.

Dans la mesure du possible, la commune met également en place des tontes raisonnées afin de favoriser la biodiversité.

**Claude BORTOLUZZI**

Autres membres : Patrick LUDMANN, Thomas NÔ-NEY, Éric SOUBLIN, David HOMBERG, Pauline IRION, Agnès DE BEZENAC, Marie-Pierre MATHIAS, Jean-Luc GUILLAUME.

### La commission « Voirie - Eau - Assainissement : planifier, moderniser et sécuriser les réseaux »

Les travaux de sécurisation, de réfection et d'éclairage public de la rue de Schopperten, ainsi que la rénovation de la voirie de la rue du Marché aux Bestiaux, ont été réalisés. Le remplacement de la conduite d'eau potable de ces deux rues, ainsi que de la rue des Jardins, a également été effectué. Certaines rénovations n'ont pu être menées qu'en partie, faute de moyens, mais elles restent inscrites à l'ordre du jour.

En accord avec le Maire, la commission pilotera un plan pluriannuel de rénovation de la voirie et des réseaux pour les six années à venir. Cette étude devra établir des priorités en fonction de l'état des rues et intégrer l'analyse de l'état général des réseaux : eau potable, assainissement et réseaux secs. Ces éléments, étroitement liés, ainsi que leurs coûts, auront un impact déterminant sur les choix futurs.

#### Plusieurs grands chantiers sont déjà programmés :

- Le Pôle Santé et le rond-point de la RD 1061 pour sécuriser l'accès,
- Les nouveaux ateliers municipaux, l'ancien bâtiment étant très dégradé et situé en zone inondable,
- La Médiathèque, projetée par la Collectivité européenne d'Alsace (CEA).

Enfin, la commission devra travailler, avec l'appui de l'ensemble du conseil municipal, sur les questions de sécurité routière, en réponse aux problèmes de vitesse excessive, de stationnement et aux diverses incivilités. Des aménagements spécifiques seront étudiés avec les riverains concernés et déployés dans l'ensemble des secteurs de l'agglomération.

**Pierre OSSWALD**

Autres membres : Mélissa RANKER, David HOMBERG, Thomas NÔ-NEY et Florent WAHL.



## La commission « Vie associative et sportive » encourager l'engagement et le dynamisme associatif

La commission poursuivra son engagement pour promouvoir et valoriser la richesse associative et sportive de notre territoire. Le soutien aux associations locales, le maintien en bon état des locaux et espaces d'accueil, ainsi que la participation au financement des activités, dans la limite des crédits disponibles, resteront au cœur de nos priorités.

### Valorisation du territoire

Grâce à l'investissement de chacun au sein de vos associations, et avec l'appui des services administratifs et techniques de la Commune, de la Commission culturelle et de la CCAB, nous souhaitons que des manifestations et spectacles variés et de qualité puissent continuer à être proposés. Ces initiatives contribuent pleinement au rayonnement de notre bourg et répondent aux attentes d'un public toujours plus large et diversifié.

### Outils modernes et procédures simplifiées

Nous travaillons par ailleurs avec un prestataire externe à la mise en place d'un nouveau logiciel de réservation des espaces mis à disposition des écoles et des associations. À terme, cet outil permettra de simplifier et fluidifier les démarches : réservation de ressources, signature électronique des conventions, états des lieux, etc..

Il est également envisagé de déployer une procédure dédiée aux demandes et à l'attribution des subventions. Un document explicatif, accompagné de la liste des pièces à fournir, sera communiqué en temps utile. Nous vous remercions pour votre engagement et vous souhaitons de belles réussites et satisfactions dans vos activités.

**Helga SCHMIDT**

Autres membres : Eric MESSEMER, Lisa SÉNÉ, Louise JUNG, Florent WAHL, Patrick LUDMANN, David HOMBERG, Marie-Pierre MATHIAS, Jean-Luc GUILLAUME.

## La commission « Urbanisme et aménagement » : préserver et améliorer le cadre de vie

Le service urbanisme apporte un soutien essentiel à la réalisation de projets, qu'ils soient d'intérêt public ou privé. Le Code de l'urbanisme définit précisément les travaux soumis à déclaration préalable et ceux nécessitant un permis.

### Accompagner vos projets

Avant tout projet d'aménagement, de construction, de rénovation ou de réhabilitation, il est important d'identifier l'autorisation réellement adaptée à votre situation.

Que vous souhaitiez construire, rénover, transformer, ravalier ou démolir, il est indispensable de respecter l'ensemble des règles d'urbanisme en vigueur dans notre commune.

Toute déclaration de travaux ou demande de permis doit obligatoirement être déposée en mairie.

### Une commission à votre écoute

La commission urbanisme joue un rôle d'intermédiaire entre les ambitions de développement local, les exigences réglementaires et les attentes des habitants. Cette mission nécessite une vision territoriale claire et une capacité à arbitrer entre des intérêts parfois divergents.

Pour répondre à vos questions ou vous accompagner dans vos démarches, n'hésitez pas à prendre rendez-vous en mairie.

**Marie-Claire GIESLER**

Autres membres : Anny RAUCH, Séverine BACHMANN, Agnès DE BEZENAC, Pauline IRION, Patrick LUDMANN.

## La commission « Développement économique » : soutenir et développer l'attractivité de notre commune

Composée d'élus du conseil municipal, la Commission Commerce œuvre au développement et à la dynamisation de l'activité économique locale. Son objectif principal est de favoriser l'implantation et le maintien de commerces de proximité, indispensables à la vitalité de notre commune.

### Soutenir le commerce local

La commission travaille en étroite collaboration avec les acteurs économiques, les porteurs de projets et les entrepreneurs souhaitant s'installer sur notre territoire. Elle entretient également des relations régulières avec l'association Sarre-Union Dynamik afin de coordonner les actions en faveur du commerce local et de renforcer l'attractivité du centre-bourg.

### Poursuivre une dynamique de développement

Les efforts engagés lors du précédent mandat ont permis l'installation de plusieurs commerces dans la Grand Rue ainsi que sur les principaux axes de circulation de la commune. Forte de ces résultats encourageants, la commission souhaite poursuivre cette dynamique en accompagnant de nouveaux projets et en recherchant une diversification de l'offre commerciale répondant aux attentes des habitants.

Par ailleurs, la Commission Commerce assure la gestion et l'attribution des emplacements du marché hebdomadaire, contribuant ainsi à la qualité et à la diversité de cette animation incontournable de la vie locale.

À travers son action, la commission participe au développement économique de la commune et au maintien d'un cadre de vie attractif, vivant et convivial pour l'ensemble des habitants.

**Baptiste PIERRE**

Autres membres : Pauline IRION, Louise JUNG, Mélissa RANKER, Eric SOUBLIN, Lisa SÉNÉ.

## La commission « Affaires scolaires et relations intergénérationnelles : favoriser le vivre-ensemble et soutenir la communauté éducative

**Notre priorité sera de poursuivre et de renforcer les échanges intergénérationnels au sein de l'EHPAD, en soutenant les partenariats déjà mis en place avec les écoles et le centre socio-culturel à travers différentes animations et rencontres.**

Ces moments privilégiés permettent à nos aînés de transmettre leur savoir-faire, leurs souvenirs et leurs valeurs, telles que le respect, la solidarité familiale et la tolérance. En retour, les plus jeunes apportent leur énergie, leur enthousiasme et leur joie de vivre aux seniors.

Nous veillerons également à préserver le lien social avec les personnes âgées afin de lutter contre leur isolement, notamment en leur rendant visite lors des anniversaires ainsi qu'à l'occasion du traditionnel repas de Noël organisé chaque année au mois de décembre.

Dans le domaine scolaire, notre action consistera à accompagner et soutenir les équipes enseignantes dans leurs projets pédagogiques et éducatifs. Nous poursuivrons nos efforts pour améliorer les conditions d'apprentissage des élèves en mettant à disposition le matériel nécessaire à leur épanouissement et à leur réussite tout au long de leur scolarité.

**Micheline BLASER**

Autres membres : Mélissa RANKER, David HOMBERG, Lisa SÉNÉ, Agnès DE BEZENAC, Marie-Pierre MATHIAS.



## La commission « Finances » : planifier et maîtriser les projets municipaux

La commission des finances joue un rôle essentiel dans la gestion et l'orientation budgétaire de la commune.

Elle est chargée d'examiner en détail les ressources et les dépenses afin de garantir un équilibre financier durable. Au fil de ses réunions, elle analyse les projets municipaux et évalue leur faisabilité au regard des capacités financières.

### Une commission au cœur des choix budgétaires

Elle participe activement à la préparation du budget communal en définissant les priorités d'investissement et les actions à mener. La commission veille également à la bonne utilisation des fonds publics, dans un souci constant de transparence et de responsabilité.

Lieu d'échange et de réflexion, elle permet aux élus de débattre des choix stratégiques pour répondre au mieux aux besoins des habitants. Par son travail rigoureux, la commission des finances contribue à assurer une gestion saine et efficace au service de l'intérêt général.

**Christophe SCHOENACKER**

Autres membres : Anny RAUCH, Eric SOUBLIN Lisa SÉNÉ, Eric MESSEMER.

## La commission « Affaires culturelles » : faire vivre et rayonner la culture dans toute sa diversité

En milieu rural, la culture joue un rôle essentiel. Elle permet de rapprocher les habitants, de créer du lien social et de renforcer le sentiment d'appartenance à un territoire. Elle participe également au développement du tourisme, encourage les mobilités, valorise la qualité de notre territoire et contribue à préserver un cadre de vie harmonieux. Plus largement, elle constitue un levier précieux pour renforcer l'attractivité locale et soutenir l'emploi.

Grâce au dynamisme des associations culturelles locales, ainsi qu'aux partenariats que nous continuerons à tisser avec différentes structures, nous avons à cœur de proposer des spectacles de grande qualité, capables de toucher tous les publics.

Nous avons la chance de disposer d'une salle de spectacle, véritable écrin dédié à la création artistique. Cet équipement exceptionnel nous permet d'accueillir une grande diversité de spectacles dans des conditions optimales et représente un atout majeur pour notre commune.

Profondément convaincus que la culture est une richesse essentielle, nous croyons en sa capacité à nous faire évoluer, à élargir nos horizons et à stimuler notre curiosité. Qu'elle soit populaire ou avant-gardiste, chaque forme d'expression culturelle a sa place et mérite d'être partagée. Loin de s'opposer, ces différentes approches se complètent et coexistent harmonieusement.

En définitive, notre ambition est simple : offrir à chacun des instants de partage, d'émotion et de plaisir, accessibles à tous.

**Isabelle MASSON**

Autres membres : Louise JUNG, Séverine BACHMANN, Christophe SCHOENACKER, Marie-Pierre MATHIAS, Jean-Luc GUILLAUME.



## Frelon asiatique : mieux le connaître pour mieux le combattre



Le 27 mars dernier, la commune de Sarre-Union, en partenariat avec l'association des apiculteurs de Sarre-Union et le groupement de défense sanitaire apicole, a organisé une conférence animée par Raymond Metzger sur la prolifération alarmante du frelon asiatique et son impact dévastateur sur la biodiversité.

### Une espèce invasive sans prédateur

En raison de l'absence de prédateurs naturels, cette espèce invasive menace non seulement l'apiculture, mais détruit également les chaînes alimentaires locales en décimant divers insectes.

L'intervenant a insisté sur l'importance vitale d'un piégeage sélectif précoce, ciblant les reines dès la sortie de l'hivernage pour empêcher la formation de nouveaux nids. Il a présenté différentes méthodes de destruction professionnelle, allant des perches télescopiques aux billes de traitement par air comprimé pour les nids situés en hauteur.

### Reconnaître le frelon asiatique

Le frelon asiatique (ou frelon à pattes jaunes) se distingue de notre frelon européen par sa taille plus petite, son corps noir et ses extrémités de pattes jaunes.

Contrairement au frelon européen, qui est une espèce protégée et relativement inoffensive, l'asiatique est un prédateur agressif dont l'absence de prédateurs naturels en Europe favorise la prolifération.

### Un cycle de vie fulgurant

Son cycle de vie est une véritable course contre la montre :

- **En hiver** : Les reines hibernent dans des endroits abrités (bottes de foin, charpentes).
- **Au printemps (dès 14°C)** : La reine sort pour créer un nid primaire, de la taille d'une balle de ping-pong,

souvent à hauteur d'homme dans des abris de jardin ou des haies.

- **En été** : La colonie se déplace souvent vers un nid secondaire, beaucoup plus gros, pouvant atteindre 2 mètres de diamètre et abriter jusqu'à 2 000 frelons.
- **En fin de saison** : Un seul nid non détruit peut libérer entre 500 et 800 nouvelles reines, dont 60 à 100 survivront pour créer de nouveaux nids l'année suivante.

### Un impact écologique et un risque sanitaire réel

Le frelon asiatique est un omnivore qui chasse tout ce qui bouge pour nourrir ses larves en protéines.

Si les abeilles représentent environ 15 % de son régime, il dévaste surtout la biodiversité locale en consommant une multitude d'insectes dans un rayon de 3 km autour de son nid.

Cette disparition massive d'insectes entraîne par ricochet une baisse de la population d'oiseaux.

### Un danger réel pour l'homme

Attention au danger : Le frelon asiatique est dangereux pour l'homme s'il se sent menacé. Contrairement à l'abeille, il peut piquer plusieurs fois.

De plus, lorsqu'on écrase un frelon près de son nid, il dégage des phéromones qui alertent et attirent immédiatement le reste de la colonie pour attaquer. Il est donc impératif de ne pas s'approcher des nids et de ne pas tenter de les détruire soi-même.

## La clé de la lutte : le piégeage printanier sélectif

Le moment le plus efficace pour agir est le printemps, car chaque reine capturée maintenant, c'est un nid en moins en été. La municipalité de Sarre-Union a d'ailleurs décidé de mettre des pièges à disposition des particuliers.

Pour un piégeage efficace et respectueux de l'environnement, il faut utiliser des pièges sélectifs. Ces derniers permettent aux petits insectes de ressortir tout en gardant prisonnier le frelon asiatique.

- **La recette du mélange :** Un tiers de bière, un tiers de vin blanc (pour repousser les abeilles) et un tiers de sirop de fruit (grenadine, cassis...).
- **L'emplacement :** Placez le piège en plein soleil pour favoriser l'évaporation des odeurs, à une hauteur de 1,50 m à 2 m, près de zones fleuries ou de composts.
- **L'entretien :** Si vous capturez un frelon, laissez-le dans le piège car ses phéromones attireront ses congénères.

## Que faire en cas de nid ?

Comment réagir en cas de découverte d'un nid ? Si vous repérez un nid, ne tentez aucune intervention. Contactez votre mairie qui vous mettra en relation avec un référent ou un destructeur professionnel.

- **Les nids primaires (printemps) :** Petits et accessibles, ils coûtent généralement entre 50 € et 100 € à détruire.
- **Les nids secondaires (automne) :** Souvent situés très haut dans les arbres, leur destruction nécessite un équipement spécialisé (perches de 20 m, pistolet de type paintball projetant de l'insecticide) et peut coûter jusqu'à 300 €.

À noter qu'une nouvelle loi nationale contre le frelon asiatique a été promulguée en mars 2025 pour mieux encadrer la lutte au niveau des préfectures et des communes.

## Un geste simple pour le biotope

Enfin, la conférence a rappelé l'importance de préserver notre biotope global. Un conseil simple pour protéger les insectes pollinisateurs au sol : réglez la hauteur de coupe de votre tondeuse à un minimum de 45 mm. Cela permet de laisser la vie reprendre ses droits et de maintenir l'équilibre nécessaire à notre environnement, déjà fragilisé par la perte de 70 % des insectes ces dix dernières années.

La lutte contre le frelon asiatique est l'affaire de tous. En restant vigilants et en participant aux campagnes de piégeage, nous pouvons ensemble limiter l'invasion.



La CCAB contribue à la lutte contre les frelons asiatiques. Ainsi, dans le cadre de la gestion des Points d'Apports Volontaires (PAV), particulièrement des Bornes d'Apports Volontaires (BAV) de verre, la présence de sucre augmente considérablement les risques de présences de nids de guêpes, de frelons et de frelons asiatiques.

## Éléments de lutte mis en place par la CCAB

### Lutte préventive :

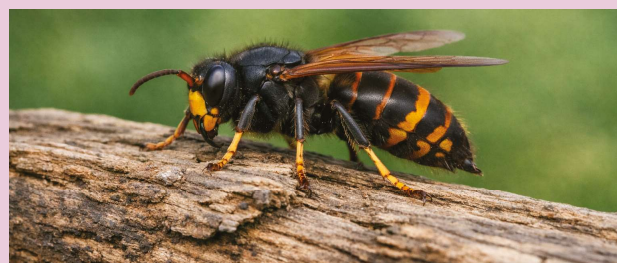
Achat de 72 pièges par la CCAB (budget OM) pour chaque Point d'Apports Volontaires à distribuer aux communes (installation et entretien par les communes).

### Lutte curative :

Partage des coordonnées d'une société locale de destruction de nids avec devis commun pour intervention sur l'ensemble du territoire de la CCAB  
Mail : metzger.r67@gmail.com ou tel : 07 66 13 89 55

Le devis réel et définitif sera établi sur site selon l'ensemble des conditions d'interventions et les moyens techniques et humains nécessaires. Pour exemple en novembre 2025 à Altwiller, la destruction de 2 grands nids très proches et accessibles n'a été facturée que 120 € HT pour l'ensemble.

- Destruction de nid primaire à moins de 4 m : 80 € TTC
- Destruction de nid primaire à plus de 4 m : 120 € TTC
- Destruction de nid primaire à accès difficile : 150 € TTC
- Destruction de grand nid à moins de 4 m : 120 € TTC
- Destruction de grand nid à plus de 4 m : 160 € TTC
- Destruction de grand nid à accès difficile : 230 € TTC



## Les règles de bon voisinage

Dans un appartement ou une maison, pour vivre en bon voisinage, quelques règles doivent être respectées. Certaines, toutes simples, découlent d'un savoir-vivre logique, tandis que d'autres font l'objet d'une réglementation particulière.

### Les nuisances sonores

Pour la tranquillité et la santé des habitants et du voisinage, tout bruit causé sans nécessité ou dû à un défaut de précaution à l'intérieur ou à l'extérieur de toute habitation ou dépendance est interdit.

Selon l'arrêté municipal du 19 août 2002, **vos bruits de bricolage ou de jardinage avec des appareils bruyants** (tronçonneuse, perceuse, tondeuse, etc.) **ne peuvent être effectués que du lundi au vendredi inclus de 8h à 12h et de 14h à 20h, le samedi de 9h à 12h et de 14h à 19h.**

Aucune activité bruyante n'est tolérée les dimanches et jours fériés.

L'utilisation d'appareils audiovisuels et d'instruments de musique doit également faire l'objet d'un usage respectueux des règles élémentaires de bon voisinage. En cas de nuisances sonores dues à un animal domestique, la réglementation s'applique 24h/24. Si un chien est laissé seul et gêne l'entourage par ses aboiements, son propriétaire peut être poursuivi pour tapage diurne ou nocturne.

### Les animaux

**Il est interdit de laisser vaquer les animaux domestiques sur la voie publique. Tout contrevenant est passible d'une contravention de 2<sup>e</sup> classe, soit 35 €. Les propriétaires de chiens sont tenus de les maintenir en laisse. Leurs propriétaires doivent ramasser les déjections que leurs animaux pourraient laisser sur les trottoirs et lieux publics sous peine d'une amende de 135 €.**

Il est interdit de jour comme de nuit, de laisser crier ou gémir, de façon répétée ou prolongée (dans un logement, sur un balcon, dans un jardin...), un animal susceptible par son comportement de porter atteinte à la tranquillité publique. Aux promeneurs de chiens : pensez à ceux qui passent la tondeuse, débroussaillouse dans les espaces verts minés de déjections, ainsi qu'à tous piétons.

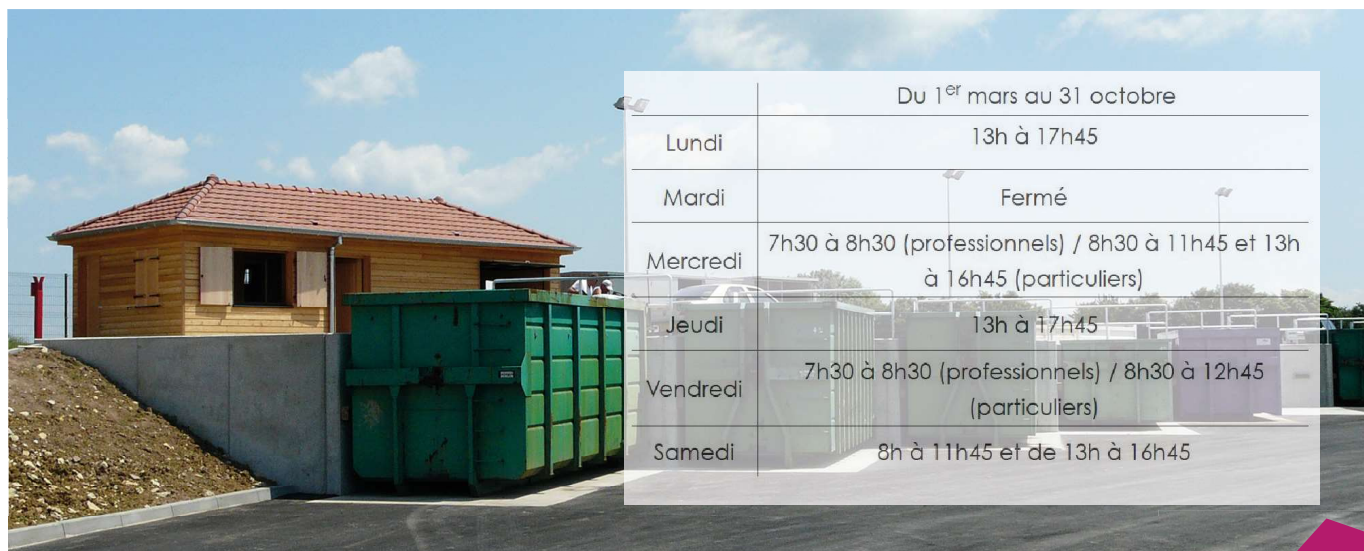
### Les déchets verts

**Le brûlage des déchets verts** (feuilles mortes, tontes de gazon, tailles de haies et d'arbustes, résidus d'élagage, déchets de jardin) **à l'air libre ou à l'aide d'incinérateurs individuels est interdit.**

Les déchets végétaux de jardinage sont considérés comme des déchets ménagers et peuvent donc être déposés gratuitement par les particuliers à la déchèterie intercommunale de Thal-Drulingen. Son accès est limité aux habitants de la CCAB.

## Les horaires d'été de la déchèterie de Thal-Drulingen

La carte SYDEM'PASS du SYDEME est obligatoire pour accéder à la déchèterie.



	Du 1 <sup>er</sup> mars au 31 octobre
Lundi	13h à 17h45
Mardi	Fermé
Mercredi	7h30 à 8h30 (professionnels) / 8h30 à 11h45 et 13h à 16h45 (particuliers)
Judi	13h à 17h45
Vendredi	7h30 à 8h30 (professionnels) / 8h30 à 12h45 (particuliers)
Samedi	8h à 11h45 et de 13h à 16h45

## L'Alsace Bossue : votre terrain de jeu cet été !

De juin à août, la Communauté de Communes, l'Office de Tourisme de l'Alsace Bossue et leurs partenaires vous invitent à (re)découvrir notre territoire à travers une programmation riche, à partager en famille ou entre amis.

Poussez la porte d'une brasserie ou d'une ferme pour découvrir les **producteurs et les artisans** qui travaillent notre terroir.

Une fois le soleil couché, laissez-vous guider par la lanterne du **veilleur de nuit** lors de ses rondes pour une plongée dans l'histoire de Sarre-Union ou de Lorentzen.

Du côté du **Parc Nature de Cheval** à Altwiller, vous voyagez dans un univers médiéval pour côtoyer les chevaux, les stars du parc.

Pour les amoureux de grand air, l'évasion se poursuit au fil de l'eau en **barque à fond plat** à Sarrewerden, ou de manière plus insolite, à dos de poney pour les plus petits ou sur les rails du vélorail à Drulingen.

Enfin, vibrez devant un **cirque itinérant** ou savourez une toile sous les étoiles avec le **festival du cinéma en plein air**. Bel été à tous !



Découvrez l'Alsace Bossue à vélorail au départ de Drulingen.

Office de tourisme de l'Alsace Bossue  
90, rue Principale – 67430 LORENTZEN  
Tél. : 03 88 00 40 39 / Mél : [tourisme@alsace-bossue.net](mailto:tourisme@alsace-bossue.net)  
Programme des visites et sorties estivales en Alsace  
Bossue disponible sur [www.tourisme.alsace-bossue.net](http://www.tourisme.alsace-bossue.net)  
Facebook : [@alsacebossue](https://www.facebook.com/alsacebossue)  
Instagram : [#visitalacebossue](https://www.instagram.com/visitalacebossue)

## Opération Tranquillité Vacances : signalez votre absence à la gendarmerie



En cette période de week-ends prolongés et de départs en congés, la gendarmerie nationale rappelle qu'il est possible de déclarer gratuitement son absence afin de bénéficier de passages de surveillance autour de son domicile.

Une fois votre absence enregistrée, les gendarmes effectuent des patrouilles régulières à proximité de votre habitation ou de vos locaux professionnels.

### Un service simple, gratuit et utile

L'Opération Tranquillité Vacances contribue à prévenir les cambriolages et à sécuriser les habitations laissées vides pendant les congés. Elle peut être mise en place pour toutes absences prolongées de votre domicile.

### Quelques précautions de bon sens peuvent être prises au moment de votre départ

L'Opération Tranquillité Vacances contribue à

prévenir les cambriolages et à sécuriser les habitations laissées vides pendant les congés. Elle peut être mise en place pour toutes absences prolongées de votre domicile.

- Restez discret sur vos absences. Ne mentionnez pas vos départs prolongés sur les réseaux sociaux.
  - Ne laissez pas vos clés dans des cachettes accessibles (boîte aux lettres, paillason, plantes, ...)
  - Prévenez vos voisins ou votre famille de votre absence pour qu'ils puissent surveiller d'éventuelles activités suspectes.
  - Scannez ou photocopiez vos pièces d'identité, votre carte grise et votre permis de conduire. En cas de vol, cela facilitera vos démarches.
  - Répertoirez et photographiez vos objets de valeur. Notez également les numéros de série des appareils précieux. Ces informations peuvent aider à retrouver le matériel volé lors des enquêtes judiciaires.
- Ce dispositif est en cours toute l'année. Il existe aussi pour les sociétés.**

### Comment s'inscrire ?

- Via l'application *Ma Sécurité* (Google Play, Apple Store...)
- Sur le site [service-public.fr](http://service-public.fr) (en recherchant « Tranquillité Vacances »).
- À la gendarmerie de Sarre-Union, 1 rue Walter Schmitt, Tél : 03 88 00 10 20.

## Budget 2026 : au service de la modernisation et de la proximité

Le Budget Primitif 2026 s'élève à un montant global de 6 391 000 €. Bien plus qu'un simple exercice comptable, ce budget constitue le moteur de notre action municipale et le garant de la qualité de vie à Sarre-Union.

Pour faire battre le cœur de notre ville au quotidien tout en préparant les défis de demain, nous avons conçu une stratégie équilibrée. Elle repose sur une gestion saine de la section de fonctionnement (3,7 M€), qui finance les services de proximité, et une section d'investissement ambitieuse (2,6 M€) dédiée à la modernisation de nos infrastructures. Ce budget, équilibré entre prudence et ambition, témoigne de notre volonté de maintenir un service public de qualité tout en préparant l'avenir de notre territoire.

### Une gestion rigoureuse du quotidien

La section de fonctionnement, qui assure la vie courante de notre commune, s'équilibre à 3 717 000 €. Les dépenses sont principalement portées par les charges à caractère général (1 337 200 €), dédiées à l'entretien et à l'énergie, ainsi que par les charges de personnel (1 335 500 €), qui garantissent la présence de nos agents sur le terrain. Nous parvenons à dégager un virement de 200 000 € vers la section d'investissement, renforçant ainsi notre capacité d'autofinancement.

### L'investissement : Un effort soutenu pour nos infrastructures

L'année 2026 voit la concrétisation de chantiers majeurs avec une section d'investissement de 2 674 000 €. Cet effort est soutenu par d'importants reports de l'exercice précédent et un solde d'exécution positif de plus de 1,7 million d'euros. Parmi les projets phares, nous comptabilisons :

- La Maison de Santé : Une somme de 400 000 € est affectée aux premières dépenses liées à cette opération.
- La voirie : Un programme de 608 000 € est engagé pour la rénovation de nos rues.
- Le patrimoine et la sécurité : Nous poursuivons la rénovation du Temple Réformé (147 000 €), l'aménagement de la Corderie (35 000 €) et la mise en valeur des anciens remparts. De plus, 20 000 € sont dédiés au déploiement de la vidéosurveillance urbaine.
- Éducation : L'équipement du groupe scolaire bénéficie d'une enveloppe de 15 000 €
- Les ateliers municipaux : 685 000 € sont consacrés à cette construction essentielle pour nos services techniques.

### Focus sur la fiscalité : stabilité et responsabilité

Dans un souci de préservation du pouvoir d'achat, la municipalité a décidé de maintenir la stabilité des taux d'imposition pour l'année 2026. Les taux votés sont les suivants :

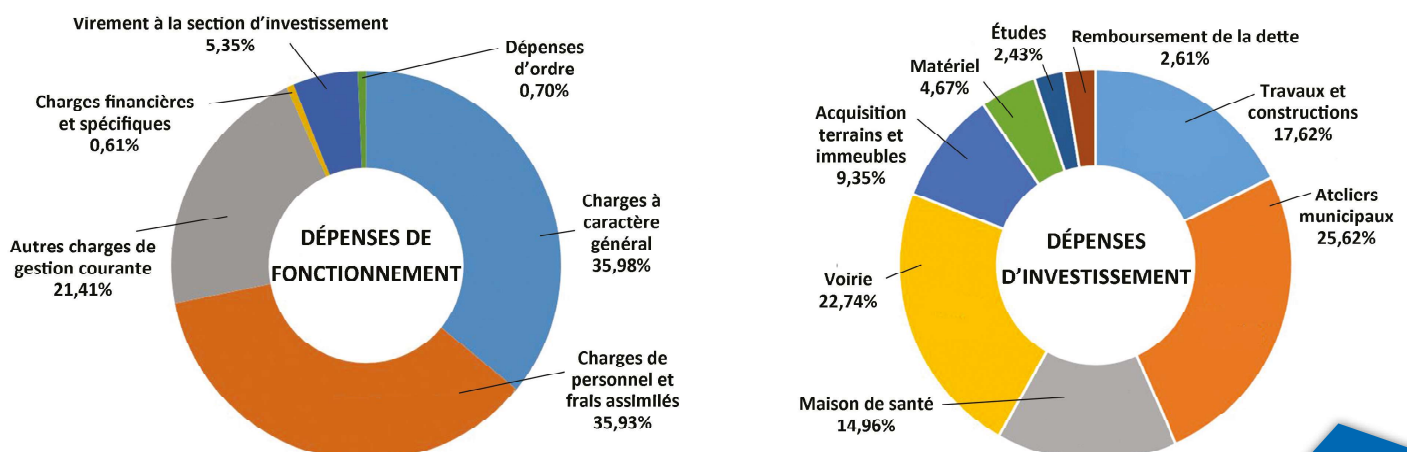
- Taxe foncière (bâti) : 26,67 %.
- Taxe foncière (non bâti) : 45,71 %.
- Taxe d'habitation (résidences secondaires) : 19,74 %.
- Cotisation Foncière des Entreprises (CFE) : 18,79 %.

Le produit attendu de ces taxes directes s'élève à 1 685 313 €. En y ajoutant les dotations, la fiscalité directe locale totale de la commune atteint 2 773 436 €. Ces recettes sont le moteur de notre action locale.

Il est important de noter que si les taux votés par la commune n'augmentent pas, le montant final sur votre avis d'imposition peut varier légèrement en raison de la revalorisation annuelle des bases d'imposition décidée par l'État.

### Une santé financière consolidée

Enfin, notre structure de dette reste particulièrement saine. Au 1er janvier 2026, le capital restant dû s'élève à 360 272,24 €. Cette faible exposition financière nous permet d'envisager sereinement les défis de demain sans alourdir la charge des générations futures.



## Le GIC : une mosaïque d'activités

Ouverte à tous, adultes comme jeunes, et située 1 rue de l'École, à la Villeneuve, aux abords de la place des Tilleuls, notre association propose une large palette d'activités créatives, culturelles, sportives et ludiques, ainsi que des sorties, séjours et événements festifs.

- **Ateliers créatifs** : broderie, couture, céramique et modelage, peinture acrylique ou aquarelle, sculpture sur bois... ainsi que des stages thématiques. Débutants ou pratiquants réguliers peuvent y réaliser un projet personnel, apprendre, échanger savoir-faire et techniques, dans un esprit de convivialité.
- **Ateliers sportifs** : gymnastique douce, entretien ou renforcement corporel, marche nordique, mais aussi activités de détente et bien-être : qi gong, yoga, danse orientale.
- **Cercle de lecture** : un rendez-vous mensuel pour partager ses coups de cœur.
- **Jeux de société** : soirées tout public, créneaux dédiés aux seniors en journée dans nos locaux, et un mercredi par mois à la médiathèque de Sarre-Union.
- **Voyages et sorties** : nos propositions, riches en découvertes et en convivialité, rencontrent chaque année un vif succès, tout comme nos événements récurrents en partenariat : concert de fin d'année, marche populaire internationale, festival de jeux...

### Pour découvrir l'association :

Rendez-vous à l'Art sous les Tilleuls, le mercredi 8 juillet 2026, place des Tilleuls à la Villeneuve : ateliers gratuits toute la journée.

Le programme complet 2026/2027, avec plusieurs nouveautés, est disponible sur [www.gic67.fr](http://www.gic67.fr) et dans nos dépliants disponibles dans les locaux du GIC, à la mairie, la médiathèque, au centre socio-culturel et dans les commerces). À noter : la première séance de découverte d'un atelier est gratuite.

N'hésitez pas à pousser la porte du GIC : venez visiter les locaux, découvrir les équipements, rencontrer nos animateurs et animatrices, ainsi que Valérie, notre secrétaire, qui vous accueille et renseigne les lundis, mardis et jeudis de 14h à 17h.



Ateliers créatifs ou sportifs, jeux de société, sorties et voyages... Le GIC propose une multitude d'activités pour tous âges.

### Contact :

• Sarah FREUND - Présidente  
Tél : 03 88 00 33 03 - Mèl : [gic@orange.fr](mailto:gic@orange.fr)  
Facebook : GIC Sarre-Union

## Une treizième saison porte-bonheur pour le Bocksbrünne Théâtre !

Le Bocksbrünne Theater prépare sa treizième saison : les comédiens amateurs se retrouvent depuis plusieurs semaines pour leurs répétitions hebdomadaires. Écrite par Valérie Schœnacker et Christophe Knobloch, cette nouvelle pièce en deux actes s'intitule « Hochzitt in Mexico und Krämbol uff 'm canapé ».

Les représentations auront lieu dans la salle de spectacle :

- Samedi 7 novembre 2026 à 20 heures,
- Samedi 14 novembre 2026 à 20 heures,
- Samedi 21 novembre 2026 à 20 heures,
- Samedi 28 novembre 2026 à 20 heures,
- Dimanche 29 novembre 2026 à 14 heures 30.

L'histoire promet une soirée de rires en cascade : Antoine, Lucie et Rosalie s'envolent pour le Mexique afin d'assister au mariage de Tina et Miguel. Antoine, terrorisé par l'avion, n'est pas ravi, contrairement à Lucie et sa mère. Pendant leur absence, ils confient leur villa à leur neveu Max, accro aux stories Instagram. Ses publications vont attirer des invités indésirables et provoquer un joyeux chaos dans la maison.



La troupe du Bocksbrünne Theater sera sur les plantes au mois de novembre pour une treizième saison plus surprenante que jamais !

### Contact :

• Valérie SCHOENACKER - Présidente  
Tél : 06 83 73 08 04 - Mèl : [theatre.alsacien.su@gmail.com](mailto:theatre.alsacien.su@gmail.com)  
Facebook : Le Bocksbrünne Theater

## Centre équestre de Sarre-Union 36 ans de passion !

Le centre équestre de Sarre-Union existe depuis plusieurs décennies, notamment grâce à M. Marc Henriot, qui en tient les rênes depuis 36 ans en tant qu'enseignant et gérant, aux côtés de Macha Krouleff.

Tous deux ont permis à de nombreux cavaliers de progresser jusqu'aux compétitions amateurs et clubs, et même de participer aux championnats de France. Ils proposent des cours allant du baby-poney jusqu'au niveau Galop 7. La structure est gérée par l'Association des Cavaliers de Sarre-Union. Le comité, accompagné de bénévoles, organise régulièrement des journées thématiques, des stages ainsi que des concours de saut d'obstacles. Pour la saison 2026, les prochaines dates sont le 9 août et le 11 octobre.



Les concours de saut d'obstacles sont ouvertes au public et proposent une buvette et une petite restauration sur place.

Contact : Christine HOMO - Présidente  
centreequestresarreunion@gmail.com

## Souvenir Français : perpétuer la mémoire

Le Souvenir Français est une association apolitique reconnue d'utilité publique et agréée par l'Éducation nationale.

Son objectif est de sauvegarder les tombes et monuments, animer les cérémonies mémorielles et transmettre le flambeau de la mémoire aux jeunes générations. Vous pouvez soutenir la mémoire par un don ou une adhésion au comité de Sarre-Union et de l'Alsace Bossue.

L'un des gros chantiers actuels de l'association est la pose de cocardes sur les tombes des soldats morts au combat. Plus qu'un symbole, elles révèlent aux passants tant l'existence de l'association que son rôle dans la sauvegarde des sépultures des morts pour la patrie. Ainsi, avec cette cocarde ils ne seront jamais oubliés. Le Souvenir Français rend hommage à leur sacrifice, selon sa devise : « À nous le Souvenir, à eux l'Immortalité ».



La relève est assurée au Souvenir Français !

Contact : Nadège PANSERA - Présidente - 06 07 02 12 26  
souvenirfrançais.sarreunion@gmail.com  
Retrouvez-nous sur Facebook et Instagram

## Festival de Capoeira : deux jours de partage à Sarre-Union



Le festival a constitué deux belles journées de fête et de progression pour les élèves de l'école de Batucada de Sarre-Union.

Le festival de capoeira organisé par l'association Senzala de Sarre-Union s'est tenu les 18 et 19 avril 2026.

Pour l'occasion, enseignants et élèves venus de France et d'Europe se sont retrouvés à la Corderie pour deux journées de partage autour de l'univers de la capoeira.

Des cours de capoeira et de maculé (danse traditionnelle pratiquée avec des bâtons) ont été animés par des maîtres, contre-maîtres et professeurs extérieurs à l'école de Sarre-Union.

Babies, enfants, adolescents et adultes ont reçu leur première corde lors du batizado, la cérémonie officielle de capoeira. Les pratiquants déjà gradés ont quant à eux pu changer de couleur de corde, celle-ci représentant un grade, à l'image des ceintures au judo. Vous souhaitez essayer la capoeira ? N'hésitez pas à nous contacter !

Contact : Dario ENSMINGER – Président  
Tél : 06 75 24 14 53  
Suivez-nous sur les réseaux Facebook & Instagram

## Société Philharmonique : des concerts aux cérémonies



Lors de son concert d'hiver, la Société Philharmonique de Sarre-Union a eu le plaisir d'accueillir l'orchestre de la Musique Municipale de Grosbliederstroff.

À travers ses différentes manifestations, l'orchestre de la Philharmonie de Sarre-Union poursuit avec enthousiasme sa mission de partage et d'animation de la vie locale.

L'année a débuté avec le Concert d'Hiver du 31 janvier, marqué par la venue de l'orchestre de la Musique Municipale de Grosbliederstroff. Sous la direction de Serge Drommer, la formation invitée a emmené le public en Irlande avant de revisiter les grands succès d'ABBA.

En seconde partie, la Philharmonie, dirigée par Steve Bernard, a proposé un programme varié, dont une évocation du « ciel

de Paris » et plusieurs titres de Queen, interprétés avec deux « Freddie Mercury » très applaudis. Les deux orchestres ont ensuite réuni leurs forces pour un final commun apprécié du public. Parmi les autres moments marquants, l'ensemble de saxophones Saxs'Union a présenté un répertoire de Noël lors d'un concert à l'église protestante de Lorentzen, dans le cadre du marché de Noël de l'Office de Tourisme de l'Alsace Bossue.

La Philharmonie a également participé aux cérémonies du 8 mai à Sarre-Union et à Keskastel, aux côtés de l'Entente Musicale de Keskastel et du petit chœur de l'école de musique. L'orchestre poursuit par ailleurs son développement et recrute des musiciens dans plusieurs pupitres d'instruments à vent (flûte traversière, hautbois, clarinette, saxophone, baryton, trombone, trompette, tuba, cor) ainsi qu'aux percussions. Les répétitions ont lieu chaque samedi de 17 h à 19 h, à la salle culturelle de la Corderie, sous la direction de Steve Bernard.

La Philharmonie propose plusieurs rendez-vous à venir avec un concert pique-nique des Saxs'Union le 18 juillet au pont de l'Isch à Wolfskirchen, un concert de retour à Grosbliederstroff le 11 octobre, puis le traditionnel concert de l'Avent le 29 novembre à l'église protestante de Sarre-Union.

Contact : Louise JUNG, membre du comité  
Tél : 06 71 61 18 55  
<https://ste-philharmonique-su.webador.fr>

## Une année rythmée à l'École de Musique et de Danse

La rentrée du 8 septembre 2025 a été particulièrement dynamique à l'École de Musique.

Cette nouvelle saison s'est ouverte avec quelques changements au sein de l'équipe pédagogique avec le départ à la retraite de Freddy Ubrich et celui de Pierre Labreuche vers de nouveaux projets. Deux nouveaux enseignants ont rejoint l'équipe : Snejanna Jouravkoff (piano) et Hugo Padié (percussions).

Les portes ouvertes tout au long du mois de septembre ont rencontré un très beau succès, permettant aux futurs élèves, petits et grands, de découvrir les différents instruments, participer à des cours d'essai gratuits et faire connaissance avec les professeurs dans une ambiance conviviale et chaleureuse.

Parmi les temps forts de l'année, le concert d'été donné finalement le 3 octobre a offert un programme varié, du Gloria de Vivaldi à La La Land, en passant par Jean-Jacques Goldman. Le Petit Chœur et les classes de chant, dont celle de l'École Intercommunale du Pays de Phalsbourg, ont livré une prestation pleine d'énergie.

La période de l'Avent a été animée par les auditions de Noël, moments privilégiés où les élèves présentent leur travail devant leurs familles. Le Petit Chœur a également participé aux cérémonies du 11 novembre et du 8 mai, ainsi qu'au concert de l'Avent de la Philharmonie, contribuant à la magie des fêtes.

L'année s'est conclue avec la Fête de la Musique du 19 juin, réunissant élèves, professeurs, la classe de chant d'Estelle Grosse et les musiciens de la Philharmonie sous la direction de Steve Bernard, pour une soirée conviviale et festive.



Estelle Grosse est à la tête de l'école de musique depuis 2001

Cette année a également été marquée par un moment particulièrement symbolique : les 25 années de présence d'Estelle Grosse au sein de notre structure. Depuis un quart de siècle, notre directrice partage avec passion son amour du chant, de la musique et de la transmission artistique.

Disponibilité, patience, enthousiasme et investissement caractérisent son engagement quotidien auprès des élèves et des familles. Un immense **MERCI** pour ces 25 années consacrées à faire vivre la musique à Sarre-Union !

Contact : Estelle GROSSE - Directrice  
Tél : 06 08 36 42 55  
Secrétariat : 03 88 00 36 97 / Mél : [ecmusdans@orange.fr](mailto:ecmusdans@orange.fr)  
Facebook : École de Musique et de Danse Sarre-Union

## Basket Club Alsace Bossue : une saison riche en actions

L'année a été marquée par plusieurs changements importants au sein du Basket Club Alsace Bossue (BCAB).

En juillet, Stéphanie Reeb a annoncé son départ de la présidence. Michel Christophel, élu en août, a dû renoncer à ses fonctions pour des raisons personnelles et médicales. La présidence a alors été reprise par le président adjoint, Didier Maigrot.

Tout au long de l'année, le club a organisé et participé à plusieurs actions destinées à soutenir ses activités et financer ses projets. Parmi celles-ci, des opérations d'ensachage et d'emballage de cadeaux au Leclerc de Sarre-Union avant les fêtes de fin d'année et un loto-bingo organisé en avril. Le BCAB s'est également mobilisé pour différentes causes : Octobre Rose, Movember ou la Journée internationale de la trisomie 21. Enfin, une fête de Noël a permis de réunir petits et grands autour d'un moment convivial.

Cette saison, le club comptait huit équipes : cinq équipes jeunes (de U7 à U15) et trois équipes seniors (deux féminines et une masculine).

### Chez nos jeunes :

- U7 et U9 : ne participant pas à un championnat, les jeunes ont pris part à plusieurs plateaux à Sarrebourg et Keskastel. Un dernier plateau est prévu à Bitche pour clôturer la saison.
- U11 : après un début difficile ponctué de nombreuses défaites, l'équipe a su rebondir et décrocher plusieurs victoires en seconde partie de saison. Comme le rappelle leur coach Céline, « le travail finit toujours par payer ».
- U13 : une saison remarquable avec seulement trois défaites. L'équipe a également brillé en Coupe Crédit Mutuel, atteignant les quarts de finale.

• U15 : une très belle saison également, avec seulement cinq défaites. L'équipe a participé à la Coupe Crédit Mutuel mais a été éliminée lors de la deuxième journée.

### Chez les équipes seniors :

- Féminines 1 : une saison difficile marquée par un départ et deux blessures en début de championnat, réduisant fortement l'effectif. L'équipe a néanmoins terminé la saison avec détermination, soutenue ponctuellement par les joueuses de l'équipe 2.
- Féminines 2 : un excellent début de saison avec plusieurs victoires consécutives. Malgré un départ et une blessure, leur cohésion a été leur principal atout.
- Masculins : une saison compliquée avec seulement deux victoires, face à des adversaires souvent d'un niveau supérieur.



L'équipe senior masculins bénéficiera d'un coach à la prochaine rentrée, laissant augurer d'une saison plus ambitieuse.

Contact : Valentine RITZENTHALER - Correspondante  
Tél : 07 82 93 73 98

## L'Alsace Bossue Athlétisme fête 25 ans de passion

L'Alsace Bossue Athlétisme, seul club du territoire à proposer la pratique de l'athlétisme sur la piste du stade omnisport de Sarre-Union, met cette année les petits plats dans les grands. Elle organise en effet son 25e cross du 11 novembre.

Réputée pour l'exigence de son parcours et la qualité de son accueil, cette course s'annonce encore plus belle que les précédentes. Venez encourager les participantes et participants, âgés de 7 à 85 ans, et partager un moment convivial. Une restauration de qualité ainsi que des boissons seront proposées sur place.

Le club innove également avec la création d'une course sur route à Keskastel le dimanche 13 septembre. Au programme : des courses enfants et deux parcours adultes, 5 km ou 10 km, soit deux boucles au total. Ce format sur route permet au plus grand nombre de participer, avec notamment un challenge du nombre pour récompenser les groupes les plus représentés. Que vous veniez d'une même entreprise, d'un même club ou simplement entre amis, mobilisez-vous pour faire de cette première édition une réussite. Côté club, nos entraîneurs diplômés accueillent les enfants dès 7 ans. Des entraînements sont proposés du lundi au dimanche afin de répondre aux attentes de toutes et tous. Une nouvelle plateforme internet verra prochainement le jour pour faciliter l'accès aux informations sur nos activités et sur les modalités d'inscription. Enfilez vos baskets et venez partager avec nous bonne humeur, santé, conseils sportifs et, pour les plus ambitieux, de beaux résultats !



L'Alsace Bossue Athlétisme est forte de 124 membres.

Contact : Thierry VANNESSON - Président  
Mél : alsacebossueathletisme@gmail.com  
Tél : 07 87 73 16 61

## Les danseurs se prennent au jeu !

Les 6 et 7 juin 2026, l'Association Arizona a conquis le public lors de son gala annuel, proposé en trois séances toutes jouées à guichets fermés ! Élèves et animatrices ont eu le plaisir de présenter le fruit d'une année de travail autour d'un thème résolument ludique : les jeux, sous toutes leurs formes.

L'association est désormais en pause estivale. Animatrices et élèves profitent d'un repos mérité avant d'entamer la 36<sup>e</sup> saison. Les groupes de danse accueillent 12 élèves maximum afin de garantir un suivi de qualité. Une liste d'attente par tranche d'âge est ouverte. Tout au long de l'année, l'association propose aussi une activité de danse-fitness (type Zumba). Chaque mercredi soir, la salle 1 de la Corderie s'anime dans une ambiance conviviale : un rendez-vous attendu pour se dépenser et se retrouver.



Le spectacle de fin d'année autour du thème du jeu a connu un vif succès.

Contact : Pascale FROMAGEAT - Présidente  
Facebook : Association Arizona Sarre-Union  
Inscriptions uniquement par mail : arizona.danse@gmail.com.

## Le rucher-école face aux enjeux de l'apiculture locale

La saison apicole a bien débuté cette année au rucher-école, portée par de nombreuses journées ensoleillées. Les formations ont commencé fin mars. Malheureusement, peu de nouveaux candidats se sont présentés, et nous achevons donc ce cycle avec les membres engagés depuis deux ans, qui commencent à bien maîtriser les bases de l'apiculture. Les enquêtes montrent que les Français apprécient particulièrement les miels produits par les apiculteurs. Pourtant, sur les 60 000 tonnes consommées chaque année, moins de la moitié est produite en France.

L'Association doit également faire face à l'invasion du frelon asiatique qui cause d'importants dégâts dans les ruches en fin de saison. L'un de nos membres, Raymond Metzger, est devenu le référent pour la détection et la destruction des nids. En cas de découverte, merci d'en informer la mairie.



Le rucher-école forme toute personne s'intéressant à l'apiculture.

Contact : Maurice HAUTER - Président  
Mél : maurice.hauter@gmail.com / Tél : 06 08 04 52 14

### DÉCÈS :

• SCHORUNG Marcel .....	15/11/2025
• WENDLING Susanne veuve BOOS.....	28/11/2025
• NIES Jeanne veuve STAUDT .....	06/12/2025
• GREINER Jean-Jacques.....	10/12/2025
• BACH Jean-Pierre .....	14/12/2025
• MELCHIORI Alain .....	15/12/2025
• CAILHAU Jeannine veuve JACOBS .....	19/12/2025
• ENGELMANN Marthe veuve ESCH .....	03/01/2026
• HERR André .....	03/01/2026
• WEISSELDINGER Othon .....	04/01/2026
• BRUDER Gilberte veuve PFISTER.....	05/01/2026
• RIGGI Marie veuve LAURIA.....	09/01/2026
• FRANTZ Rodolphe.....	10/01/2026
• GRIBELBAUER Thérèse veuve ROEHM .....	16/01/2026
• KUHN Henri .....	20/01/2026
• RIEB Jean .....	21/01/2026
• DIDIOT Clément .....	28/01/2026
• HAENEL Roger.....	08/02/2026
• MEYER Charles .....	10/02/2026
• EICH Simone veuve REINBERGER .....	12/03/2026
• ANSTETT Françoise veuve MEHL.....	14/03/2026
• GILLMANN Christophe.....	16/03/2026
• STROH Alice veuve NONNENMACHER .....	14/03/2026
• BOOS Etienne .....	26/03/2026
• WILHELM Anneliese veuve SPECHT.....	13/04/2026
• MUCK Irène veuve THEOBALD.....	23/04/2026
• MATHIAS Arthur.....	28/04/2026
• VOLTZ Albert.....	02/05/2026

### L'État Civil

• BENDER Irène veuve LERCH.....	10/05/2026
• ZIMMERMANN Hilde veuve HAENN .....	16/05/2026
• CAMEN Lothaire .....	20/05/2026
• JUNG Thérèse .....	22/05/2026
• RUDIO Raymond Albert .....	02/06/2026
• BURGUN Marcel.....	05/06/2026
• MUNSCH Lydia Sophie .....	07/06/2026

### MARIAGES :

• KELLER Raymond et WITT Claudia .....	26/02/2026
• BECKER Pascal et MANCINA Virginie.....	25/04/2026
• OSTER Josselin et BEN GAIED Khouloud .....	02/05/2026
• WOKAL Roland et WEHRUNG Michèle.....	09/05/2026

### NAISSANCES :

• ARTEKHA Isabella.....	04/12/2025
• ÇIL Ayza.....	21/12/2025
• JITTEN Evy .....	04/01/2026
• DUBOST ZIEGLER Azèle .....	05/01/2026
• SCHMITT ROEHR Milano .....	11/01/2026
• HOST LAULAN Cassandre.....	21/01/2026
• MUNKES Romy .....	07/02/2026
• PRUDHON Eden.....	19/02/2026
• BIEBER Arold.....	10/04/2026
• MUNSCH Malo.....	19/04/2026
• MEGHRABI Alistair .....	24/04/2026
• NOTHOF Lena Vaitea.....	02/06/2026

## La Maison de Santé pluriprofessionnelle « Les Cigognes » : une nouvelle proximité de soins pour les habitants

Un grand projet de santé de proximité voit le jour à Sarre-Union ! Afin de répondre aux besoins médicaux croissants de notre population, de faire face au vieillissement démographique et d'améliorer l'accès aux soins, la municipalité et les professionnels de santé se sont mobilisés. Depuis 2023, le projet a évolué : initialement prévu sur 600 m<sup>2</sup>, il intègre désormais une antenne de radiologie et un cabinet dentaire, constituant un pôle de santé moderne, coordonné et attractif.

### Une équipe pluridisciplinaire et unie de 26 professionnels

La force de la MSP « Les Cigognes » repose sur le regroupement d'une équipe aux profils très complémentaires. Ce travail en exercice coordonné permettra d'assurer un suivi complet, de fluidifier les parcours de soins de premiers recours et de proposer un espace dynamique pour de nouveaux professionnels.

L'équipe se compose ainsi d'un **médecin généraliste**, d'**orthophonistes**, d'une **diététicienne**, de **pharmaciens**, de **kinésithérapeutes** et d'une équipe d'**infirmières**.

### Le projet de santé : trois grandes priorités pour la population

Face au diagnostic de notre territoire, les professionnels ont construit un projet médical ciblé autour de trois axes prioritaires :

- « **Bien grandir** » : renforcer la santé des enfants et soutenir les parents

La MSP souhaite déployer un protocole pour la détection précoce des troubles des apprentissages et de l'oralité chez l'enfant.

L'équipe participe également au dispositif national "Mission : Retrouve ton cap", qui propose un accompagnement pluridisciplinaire (médical, diététique, psychologique et physique) pour les enfants de 3 à 12 ans exposés au risque de surpoids.

- **Améliorer la nutrition et la prévention.**

Des actions de dépistage du surpoids et des ateliers de prévention dédiés à l'alimentation seront proposés. De plus, la structure s'impliquera activement pour améliorer le parcours de soins des patients souffrant d'insuffisance cardiaque.

- **Favoriser le « Bien vieillir » et le maintien à domicile**

Pour protéger nos aînés et favoriser un maintien à domicile dans de bonnes conditions, des actions concrètes seront déployées afin de mieux accompagner les maladies chroniques et de prévenir les risques de chute.

**En s'associant avec les différentes structures locales, la maison de santé « Les Cigognes » ne sera pas seulement un lieu de soins, mais un véritable acteur de prévention et de vie pour Sarre-Union.**



*Les professionnels de santé de Sarre-Union s'unissent et s'engagent au quotidien pour votre santé !*

## L'annuaire des professionnels de santé à Sarre-Union

Profession	Nom, prénom	Numéro de téléphone	Adresse d'exercice actuelle
<b>Médecins généralistes</b>	Dr HAUSS Patrick et Dr HAUSS Laurence	03 88 00 11 20	5 B Chemin de la Sarre
	Dr MOOG Stéphanie *	03 88 00 11 60	25 Route de Phalsbourg
	Dr PAIS Adrian	03 88 01 11 08	7 Route de Phalsbourg
<b>Ophthalmologue</b>	Dr WAGNER Jean-Bernard	03 88 00 18 73	10 Rue du Maréchal Foch
<b>Rhumatologue</b>	Dr SCHNEIDER Pascal	03 88 00 34 70	22 D Rue de Bitche
<b>Dentistes</b>	Dr TEOFANESCU Lucian	03 88 00 12 86	2 Rue Max Karcher
	Cabinet dentaire Drs DESANLIS et KOEHLER	03 67 38 03 40	5 B Chemin de la Sarre (1 <sup>er</sup> étage)
<b>Orthophonistes</b>	- BAUER Marie * - ENGER Line * (installation à l'ouverture de la MSP) - STOCK Emma *	03 88 01 67 07	Maison France Services 14 Rue Vincent d'Indy
	BACH Sandra	03 88 89 49 42	22 B Rue de Bitche
<b>Orthoptiste</b>	SCHMITT Clémence	06 84 86 88 65	10 Rue du Maréchal Foch
<b>Diététicienne</b>	WINTZERITH Pauline*	06 02 22 20 82	Maison France Services 14 Rue Vincent d'Indy
<b>Kinésithérapeutes</b>	- BAUER Jonathan - BLASZCZYK Lucie - BIEBER Cléone	06 32 03 40 78	22 C Rue de Bitche
	- LETSCHER Elisa, - LOHSTAETTER Elodie, - MICHELS Elena, - NEU Anaïs, - ZENSES Anne Claire	03 88 01 39 66	6 Rue Walter Schmitt
	JUNGKER Christophe	03 88 01 19 51	3 Rue des Romains
<b>Ostéopathes</b>	- GASPARD Gauthier - LORBER Juliette	07 63 33 99 30	10 Place de la République
	- BAUER Véronique, - FABER Amandine, - JUNG Fabienne, - JUNG Stéphanie, - MOZERSKI Emilie	03 88 00 11 93	22 A Rue de Bitche
<b>Infirmiers libéraux</b>	- BECKENDORF Anaïs, - DROMMER Camille - BENDER Vanessa, - DEMANGE Christine - FERBER Loïcia, - FUSS Nathalie, - SCHEIDECKER Virginie - MARTIGUES Stacy	09 71 29 26 60	Cabinet Eloi-Lellis 16 Place de la République
	Henri BLAIND	03 88 00 06 87	3 Rue de l'École
<b>Psychologue</b>	Lydia BOYER	06 13 91 53 31	4 Grand Rue
<b>Sage-femme</b>	Christine LORETTE-BRUCKER	06 79 75 99 66	18 Route des Romains
<b>Pharmacies</b>	Pharmacie du Lion	03 88 00 12 01	23 A Route de Phalsbourg
	Pharmacie Saint Georges	03 88 00 12 90	1 Route de Phalsbourg
<b>Laboratoire de biologie médicale</b>	Biologiste du laboratoire B2A	03 88 00 32 33	4 A Rue du Maréchal Foch
<b>Centre de radiologie, d'imagerie médicale et scanner</b>		03 88 00 11 86	48 Route de Phalsbourg
<b>Opticiens</b>	Optique Wagner (spécificité basse vision)	03 88 00 18 78	8 Rue du Maréchal Foch
	Optic 2000	03 88 70 02 17	Centre commercial Leclerc Rue Vincent d'Indy
	Atol mon Opticien	03 88 00 21 05	2 Rue de Phalsbourg
<b>Dépistage auditif</b>	Wagner Audition	03 88 00 34 38	6 Rue du Maréchal Foch

# adresses utiles



## NEWSLETTER



Pour suivre les actualités de la commune, inscrivez-vous à la **newsletter** sur [www.sarre-union.fr](http://www.sarre-union.fr), ou retrouvez-les sur notre page **Facebook Ville de Sarre-Union**, l'application gratuite **Panneau Pocket** et sur les **panneaux lumineux** installés au centre-ville.



### MAIRIE

34 Grand Rue  
Tél : 03.88.01.14.74 - Fax : 03.88.00.28.15  
Email : [mairie@ville-sarre-union.fr](mailto:mairie@ville-sarre-union.fr)

### ATELIERS MUNICIPAUX

Chemin de la Sarre

### ENERGIE & SERVICES

Régie Municipale d'Électricité  
10, Chemin de la Sarre  
Tél : 03.88.00.13.71 - Fax : 03.88.00.39.88  
Email : [regie@electricite-sarre-union.fr](mailto:regie@electricite-sarre-union.fr)

### GENDARMERIE

6, rue Vincent d'Indy  
Tél : 03.88.00.10.20 - Fax : 03.88.01.17.05

### RECRUTEMENT GENDARMERIE

Point d'information au Centre Socio-Culturel  
tous les 2e jeudis du mois de 11h à 12h

### EHPAD MAISON DE RETRAITE

23, rue du Maréchal Foch  
Tél : 03.88.01.13.13 / Fax : 03.88.00.35.77

### CENTRE DE SECOURS

11, rue Vincent d'Indy - Tél. : 18

**COLLECTIVITE EUROPEENNE D'ALSACE - CENTRE D'ENTRETIEN ET D'INTERVENTION DE SARRE-UNION**  
3, rue Vincent d'Indy - Tél : 03.68.33.82.20

### LA POSTE

2, rue de la Gare - Tél : 36 31

### DIRECTION GENERALE DES FINANCES PUBLIQUES

18, Grand'Rue - Tél : 03.88.03.12.51.  
Service des Impôts des Particuliers  
Réception du Public du lundi au jeudi de 8h30 à 12h15, le mardi et jeudi après midi sur rendez vous.  
Centre de contact ouvert du lundi au vendredi de 8h30 à 19h au 08 09 40 14 01

### GAZ DE FRANCE - SARREBOURG

Service dépannage : 0810 433 068

### EAU & ASSAINISSEMENT (SDEA)

Service dépannage : 03.88.19.97.09

### CENTRE SOCIO-CULTUREL

26 b, rue de Phalsbourg - Tél : 03.88.00.22.15

### ETABLISSEMENTS SCOLAIRES

- **GROUPE SCOLAIRE** : Tél. 03.88.00.11.43
- **COLLÈGE PIERRE CLAUDE** : Tél. 03.88.00.10.25
- **LYCÉE GEORGES IMBERT** : Tél. 03.88.00.39.00

### AVOCATS

- **SCHNITZLER Nadine**  
2, rue du Chalet  
Tél : 03.88.01.35.05 - Fax : 03.88.91.63.40
- **SCHWAB Muriel**  
1, rue Max Karcher - Tél : 03 88 00 24 90

### CENTRE DE SOINS A DOMICILE

22, rue de Phalsbourg - Tél : 03.88.00.12.96

### AMBULANCES - TAXI

- **SCHUSTER**  
13, rue Vincent d'Indy - Tél : 03.88.00.12.34
- **TAXI Alex**  
Tél : 06.70.35.49.54

### REFLEXOLOGIE

- **Un pas vers le bien-être - Mme Céline LETRANGE**  
Multi-réflexologue, Praticienne Diên Chàn, Energéticienne Sonothérapeute  
11 Place de la République ou à domicile  
Tél : 06.63.11.53.47

### LIGUE CONTRE LE CANCER - BAS-RHIN

Espace Ligue - Relais de l'Alsace Bossue  
Un café-échange est ouvert aux malades et aux aidants une fois par mois.  
Un entretien individuel est possible.  
Centre Socio-Culturel, 26 b, rue de Phalsbourg  
Tél : 03.88.24.17.60 Mail : [cd67@ligue-cancer.net](mailto:cd67@ligue-cancer.net)  
Facebook : Espace Ligue Relais de l'Alsace Bossue

### ÉPICERIE SOLIDAIRE La Passerelle

Ouverte les mardis après-midi à partir de 14h  
34a, rue de Phalsbourg - Tél : 06.02.31.54.97  
Mail : [lapasserelle67@gmail.com](mailto:lapasserelle67@gmail.com)

### OFFICE NATIONAL DES FORETS

8 Rue des Jardins - Tél. : 03.88.00.13.64

### PAROISSES

- **Paroisse Catholique**  
14, rue du Presbytère - Tél : 03.88.00.10.92
- **Paroisse Protestante**  
26, rue des Églises - Tél : 03.88.00.12.28
- **Église Évangélique de Pentecôte**  
30, rue de Bitche - Tél : 06.61.46.24.92

### MAISON FRANCE SERVICES

Lundi au jeudi : 8h - 12h / 13h - 17h  
et le vendredi 8h-12h / 13h - 16h.  
14 rue Vincent d'Indy - Tél : 03.88.01.21.00  
Mél : [france.services@ccab.eu](mailto:france.services@ccab.eu)

### COMMUNAUTÉ DE COMMUNES DE L'ALSACE BOSSUE

Standard : 03.88.01.67.07 Mail : [contact@ccab.eu](mailto:contact@ccab.eu)  
Site : [www.alsace-bossue.fr](http://www.alsace-bossue.fr)

### PERMANENCES SOCIALES

- **CAF**  
RDV physique ou téléphonique à prendre auprès de l'agent d'accueil.
- **CARSAT service retraite** : 3960.
- **CARSAT service social**  
Permanences les mercredis sur RDV au 03.88.07.39.56 ou au 3646.
- **CRESUS**  
Sur RDV à l'accueil de la Maison France Services.
- **CPAM** : 3646  
Accompagnement à l'accueil pour les démarches sur [amelii.fr](http://amelii.fr).
- **Assistante Sociale**  
Les RDV sont à prendre au 03.68.33.84.30

### MAISON DE L'HABITAT de l'Alsace Bossue

- 14, rue Vincent d'Indy à Sarre-Union  
Tél : 09.79.26.10.55.  
Contact : [maison-habitat.alsacebossue@alsace.eu](mailto:maison-habitat.alsacebossue@alsace.eu)  
le mercredi de 10h à 12h et de 13h à 17h, le jeudi de 13h à 17h et le vendredi de 8h à 12h et de 13h à 16h.
- **PIG Rénov'habitat 67**  
**Cabinet Urban Conseil** à la Maison de l'Habitat  
14, rue Vincent d'Indy à Sarre-Union  
Tél : 03.29.64.45.17  
1er jeudi du mois de 16 h à 17 h 30 sans RDV. Fermé en août
- **Espace conseil France Rénov'**  
Sur RDV (via la Maison de l'Habitat ou sur le site <https://francerenov.reservio.com/>)
- **Parc des Vosges du Nord / CAUE d'Alsace**  
3e Jeudi du mois de 14h à 16h15 sans RDV.  
Tél : 09.79.26.10.55.
- **ADIL67**  
3e Jeudi du mois de 14h à 16h15 sans RDV.  
Tél : 09.79.26.10.55
- **CEP Cicat**  
1er et 3e Jeudi du mois de 14h-15h30 sur RDV.  
Tél : 09.79.26.10.55.
- **ALSACE HABITAT**  
Tél : 09.79.26.10.55.

### PERMANENCES JURIDIQUES

- **SOS Aide aux habitants**  
Le 1<sup>er</sup> et 3<sup>e</sup> mardi du mois de 14h à 17h sur RDV au 03.88.79.79.30.
- **Conciliateur de justice**  
Sur RDV auprès de l'agent d'accueil.
- **Défenseur des droits** : Sur RDV à prendre auprès de l'agent d'accueil.

### AUTRES SERVICES DE LA MAISON FRANCE SERVICES

- **S.D.E.A. : du lundi au jeudi sans RDV**  
8 h-12 h / 13 h-17 h. Tél : 03.88.19.29.99.
- **UNIAT**  
Planning des permanences disponible auprès de l'agent d'accueil

### PERMANENCES EMPLOI

- **France Travail : 3949**  
Accompagnement pour les démarches en ligne à l'accueil.
- **Maison des Entrepreneurs**  
Sur RDV au 03.61.58.96.20.
- **Mission Locale**  
Prendre RDV au 03.88.71.10.08.
- **Association Emploi Service**  
Accueil du public sur RDV  
7 rue du Chalet - 67260 Sarre-Union.  
Mail : [ai-emploi-service@orange.fr](mailto:ai-emploi-service@orange.fr)  
Tél. 03.88.00.25.83.  
Site : <https://www.emploiservice.alsace>
- **Ateliers Pédagogiques Personnalisés (APP)**  
Réservés aux inscrits à France Travail ou via le compte CPE.
- **Armée de Terre et Marine Nationale**  
Dates disponibles à l'accueil.
- **Inspection du travail**  
3<sup>e</sup> jeudi du mois de 9h30 à 11h30 sans RDV  
Tél. 03.88.15.43.00.

### ENFANCE

- **Consultation de PMI** :  
Sur RDV au 03.69.33.20.10
- **Relais Petite Enfance (R.P.E.)** :  
Sur RDV au 03.88.00.48.66

### AUTRES SERVICES

- **CENTRE MEDICO-SOCIAL - COLLECTIVITE EUROPEENNE D'ALSACE**  
Tél. 03.68.33.84.30 (Secrétariat de Drulingen) ou 03.69.33.20.00 (Saverne).
- **UNITE DE VIE Résidence Chez Soi**  
29, rue de Phalsbourg - Tél : 03.88.00.16.04
- **Consultations de psychologie, psychiatrie générale et pédopsychiatrie de l'EPSAN (Etablissement Public de Santé Alsace Nord)**  
25, rue de Phalsbourg  
Sur rendez-vous en psychiatrie Adultes les mardis, jeudis, vendredis  
Tél : 03.88.64.61.02  
Sur rendez-vous en psychiatrie Enfants et Adolescents les lundis et mercredis  
Tél : 03.88.64.61.09
- **BIBLIOTHEQUE**  
18, rue des Roses - Tél : 03.69.33.23.30
- **Ecole de Musique**  
1, rue de l'Ecole - Tél : 03.88.00.36.97

### Cartes d'identité et passeports : prenez rendez-vous en ligne !

Afin de simplifier vos demandes de cartes nationales d'identité et de passeports, il vous est désormais possible de prendre rendez-vous en ligne sur le **site Web de la commune [www.sarre-union.fr](http://www.sarre-union.fr)**.

Sur la droite de la page d'accueil, cliquez sur le lien « Cartes d'identité et passeports » situé dans la zone bleue.



LES SOLUTIONS MAISON  
DU CRÉDIT MUTUEL



Un toit,  
et toutes nos  
solutions pour  
le **protéger.**



Offre tout compris,  
matériel inclus.

Crédit  Mutuel

Union Sarre et Eichel

4 rue du Maréchal Foch – 67260 Sarre-Union

Tél. : 03 88 49 97 20 – Courriel : 01650@creditmutuel.fr



Homiris est un service opéré par EPS – SAS au capital de 1 123 600 euros – Siège social : 30 rue du Doubs 67100 STRASBOURG – Correspondance abonnés : 36 rue de Messines – CS 70002 – 59891 LILLE CEDEX 9, RCS Strasbourg n° 338 780 513 – Code APE 80.20Z.

L'autorisation administrative délivrée par le Conseil National des Activités Privées de Sécurité sous le numéro AUT-067-2117-04-16-20180359358 ne confère aucune prérogative de puissance publique à l'entreprise ou aux personnes qui en bénéficient.

Caisse Fédérale de Crédit Mutuel et Caisses affiliées, société coopérative à forme de société anonyme au capital de 5 458 531 008 euros, 4 rue Frédéric-Guillaume Raiffeisen, 67913 Strasbourg Cedex 9, RCS Strasbourg B 588 505 354 – N° ORIAS : 07 003 758.